



# BAKONYKÚTI

TELEPÜLÉSKÉPI ARCULATI KÉZIKÖNYV





# TARTALOMJEGYZÉK

1. Bevezetés .....	3
2. Bakonykúti bemutatása .....	5
3. Örökségünk .....	7
4. Eltérő karakterű településrészek .....	10
<i>Történeti településrész</i>	
<i>Átalakuló településrész</i>	
5. Építészeti útmutató .....	16
<i>Történeti településrész</i>	
<i>Átalakuló településrész</i>	
<i>Kerítések</i>	
<i>Kertek</i>	
<i>Erkélyek, tornácok</i>	
<i>Ajtók, ablakok</i>	
<i>Homlokzatképzés</i>	
<i>Részletek</i>	
6. Mai példák .....	27
7. Utcák, terek.....	28
8. Hirdetések, reklámtáblák, cégérek .....	30
9. Képjegyzék .....	31
10. Impresszum .....	32



## BEVEZETÉS

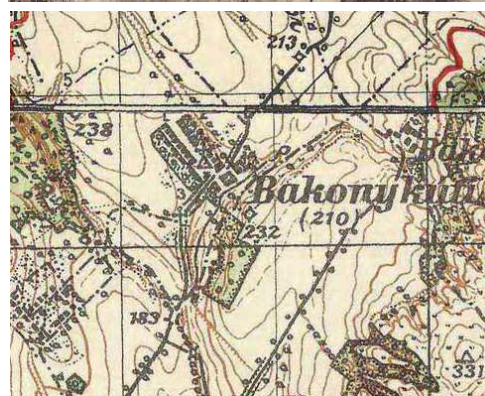
1

Bakonykúti község Fejér megye legkisebb, de egyik legszebb települése, a Kelet-Bakony hegység lábánál, a Burok-völgyi természetvédelmi terület mentén, csodálatos természeti környezetben fekvő zsáktelepülés. Környékén, 300 méteren felüli magaslatok is vannak, melyekről a település felé eső lejtők meredek. A falun áthalad az Országos Kéktúra útvonalának bakonyi szakasza. Bakonykúti közúton Guttamásin keresztül Iszkaszentgyörgy, Kincsesbánya és Fehérvárcsurgó felől közelíthető meg, a megyeszékhely Székesfehérvár 18 km-re található.



A mai rohanó világunkban egyre több embert ragad meg a gyönyörű természeti környezet, az eredeti településszerkezetét és építési hagyományait megőrző, emberléptékű település. Az itt élő emberek a saját portájuk, házuk rendben tartása mellett nagy gondot fordítanak a közterületek rendezettségére is, fontos számukra az épített és a természeti környezet értékeinek, a település arculatának és hangulatának megőrzése, amelynek érdekében tenni is hajlandók. Ezért nemcsak a saját házukban érzik otthon magukat, hanem az egész településen, az utcán vagy a falu határában lévő erdőn, mezőn járva is. Büszkék a település történelmi múltjára és jelenére egyaránt, megtalálják benne a szépet, a jót, a vonzót, még akkor is, ha Bakonykúti egy alig több, mint százfős kistelepülés.





A falu középkori elődjét 1424-ben említik először az írásos források Kwthy néven, amelyet egy üdvözlő emlékoszlop örökít meg a falu központjában. Nevét a XXVIII. század közepétől rendszeresen Kutinak írták, csak 1903-ban kapta a megkülönböztető Bakonykúti nevet. A török hódoltság idején lakatlanná vált, a XVIII. századtól akkori tulajdonosa, a Zichy család németeket telepített be. Az 1759-ben történt harmadik betelepítést követően lakossága folyamatosan növekszik, 1870-ben már 557 fő. A lakosság római katolikus volt, templomot 1810-ben építettek.





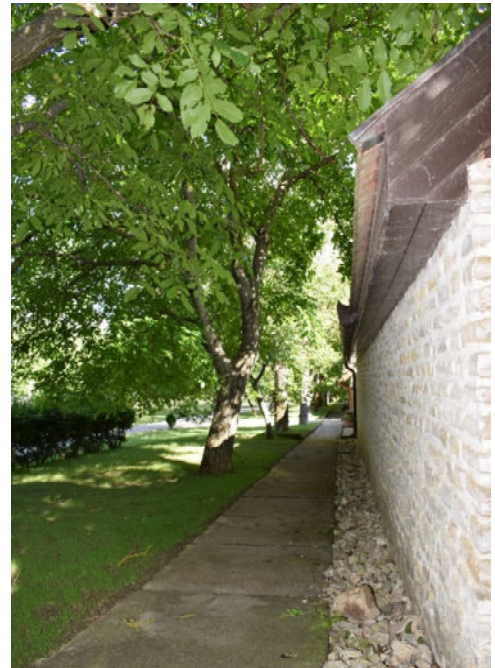
## BAKONYKÚTI BEMUTATÁSA

2

A múlt században, a mindenkori társadalmi és gazdasági változások tükörképeként változó mértékben, de folyamatosan csökkent a falu lakossága, az ezredfordulón, 2000-ben már csak 104 lakos élt a faluban. Öröndetes, hogy napjainkra megfordult ez a folyamat és a népesség növekedése figyelhető meg. Kezdetben csak a hétvégi házak szaporodtak és egyre inkább pihenő faluvá vált a

település, de ma már egyre többen választják állandó lakóhelyül Bakonykútit, amelyet az igényesen felújított régi parasztházak és az új építésű lakóházak számának növekedése is jelez. Ma már 142 állandó lakosa van a településnek, de jelentős az üdülő tulajdonosok száma is. A korábbi, többségében német nemzetiségi lakosságának napjainkra már csak töredéke maradt meg, lakóinak döntő többségét az elmúlt években a városokból, elsősorban Székesfehérvárról kiköltöző családok alkotják, akik a település jellegének és hangulatának megőrzése mellett a mai kor követelményeinek megfelelő új elvárásokat és igényeket is megfogalmazznak.

Az önkormányzat helyben, illetve összefogva a közös önkormányzati hivatalban társult Iszkaszentgyörggyel, valamint a kistérségi együttműködés keretében Székesfehérvár Megyei Jogú Várossal, Iszkaszentgyörgyön és Székesfehérváron igyekszik biztosítani mindazon szolgáltatásokat bakonykúti lakói részére, amelyek elvárhatók a XXI. században.



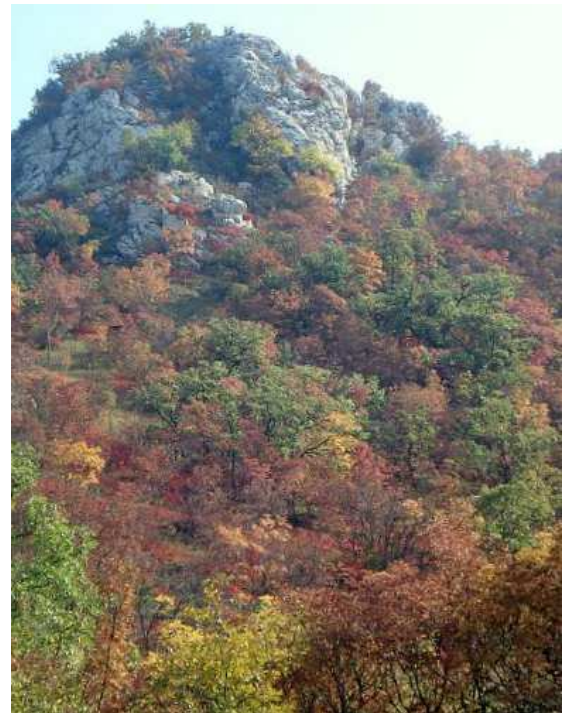
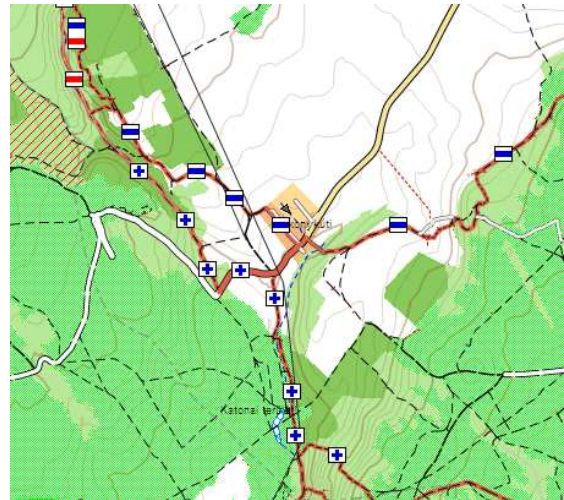


## ÖRÖKSÉGÜNK

3

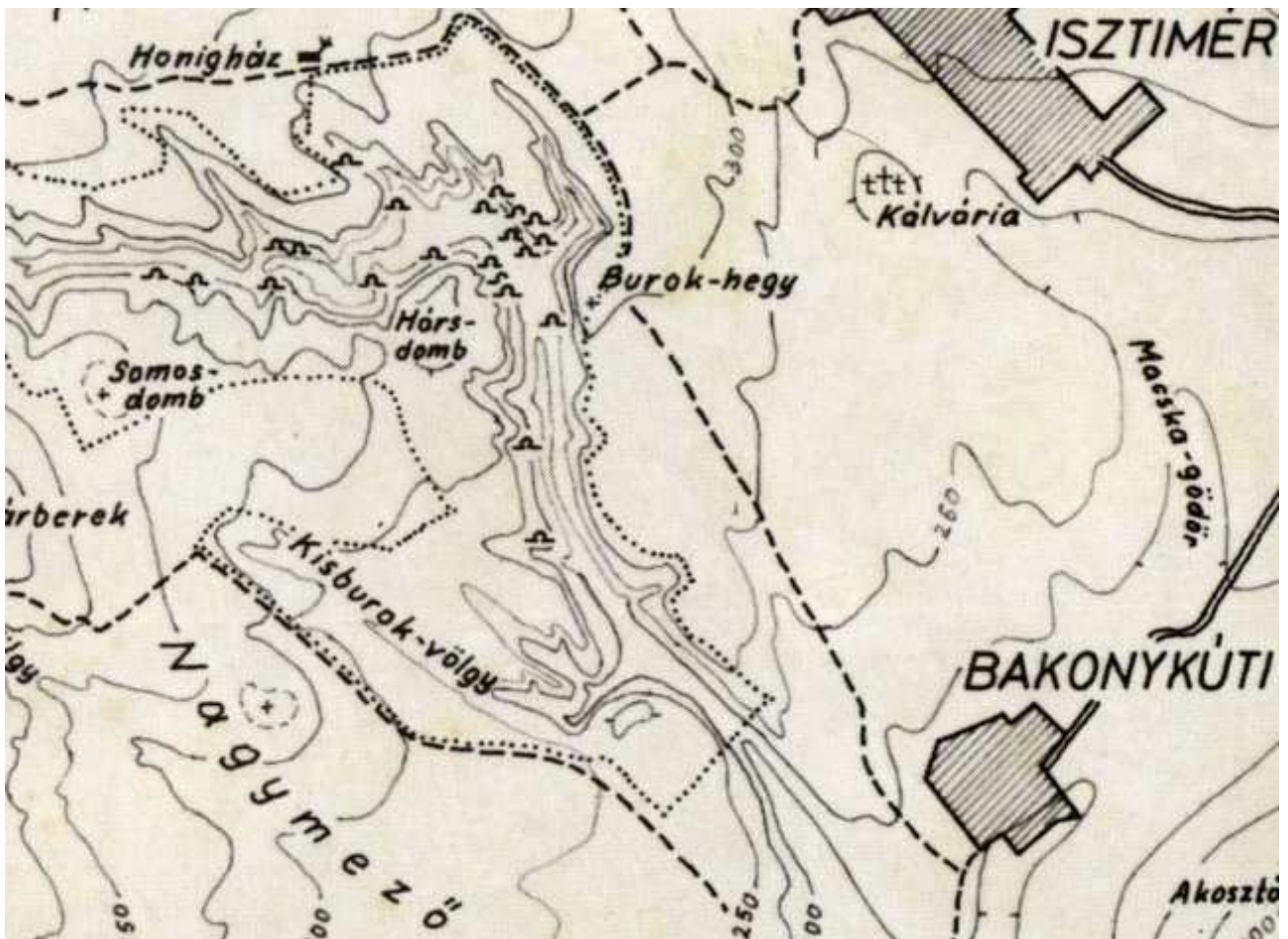
Bakonykúti elsősorban természeti értékekben bővelkedik.

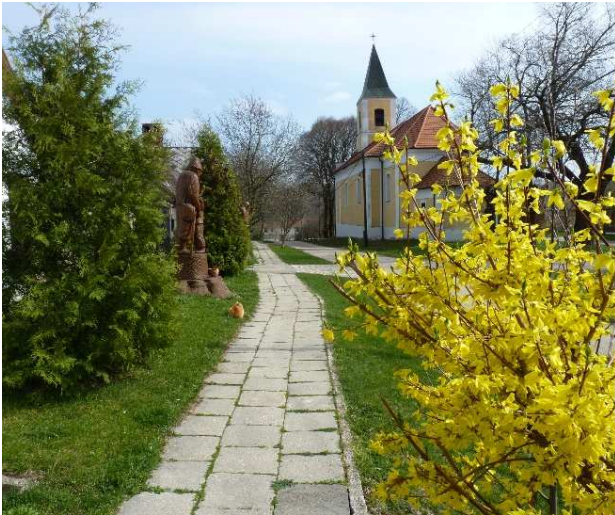
A 363 méter magas, tűzhányóra emlékeztető Baglyas-hegy a falutól dél-keletre emelkedik.



A település északi határától indul a Kelet-Bakony legizgalmasabb természeti képződménye, a Burokvölgy Fejér és Veszprém megye határánál, a Tési-fennsík közepén. Mintegy 12 kilométeres főága Királyszállástól Bakonykúti községig húzódik. Igen érdekes, ritka természeti jelenségeket mutató természetvédelmi terület, környezetétől eltérő klímája, viszonylagos elszigeteltsége, botanikai és zoológiai érdekességek kincsesládárává teszik. Az 50-90 méter mély, sok helyen függőlegesen meredek sziklafalakkal határolt, vízfolyás nélküli szurdok mellékvölgyeivel együtt több mint 25 kilométer hosszú. A keleti oldalon halad el az országos kéktúra útvonala.







A községnek fennállása első évszázadában nem volt temploma, az isztiméri plébánia filiájának minősült. 1794-ben templomépítést kezdtek, ez azonban még építés alatt összedőlt. A ma is látható római katolikus templom 1810-ben készült el, ettől kezdve plébánosa is volt. Orgonakarzat mellvéddel, Keresztelő medencéje és a fapadok a 19. század elején készültek. Harangjait 1885-ben Thuy F. és fia készítette.







Bakonykúti építészeti örökségét a hagyományos falusias, utcafrontra épült lakóépületek és a hosszú telekszerkezet jelenti. Több helyen megfigyelhető, hogy az oldalkertben nyárikonyha, pince épült.

Kedves hagyomány a településen, hogy a kivágásra váró közterületi fákból fa szobrok készülnek, melyek elhelyezkedését bemutató térkép is készült.

A közterületi utcabútorok és a játszótéri elemek is fából készülnek, az egész településen egységes képet mutatva.





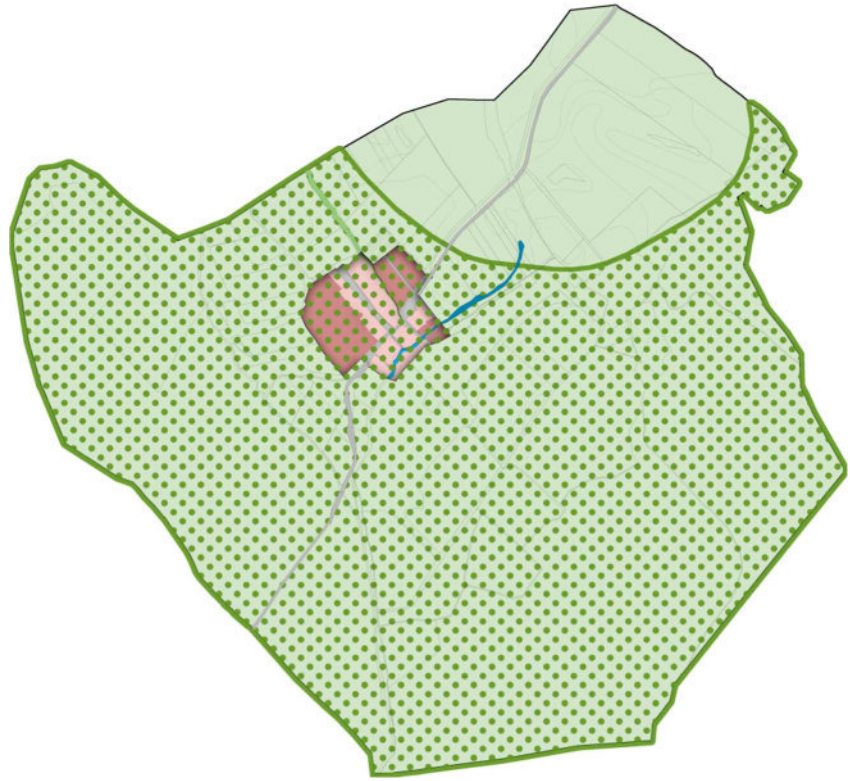
## ELTÉRŐ KARAKTERŰ TELEPÜLÉSRESZEK

# 4

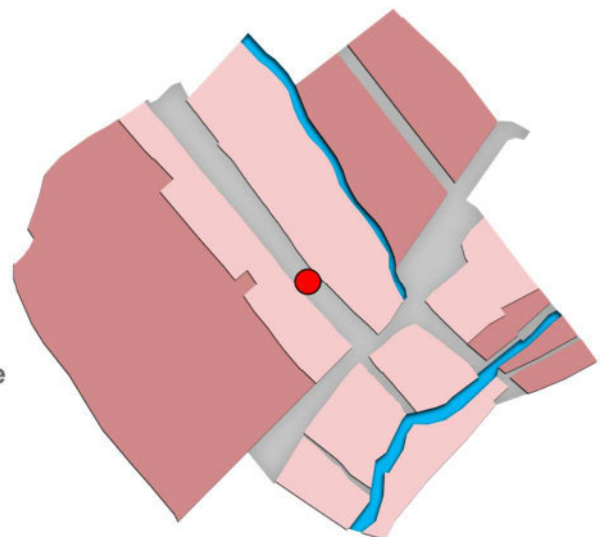
Az **Ófalu településrész** Bakonykúti belterültén, a Köztársaság és a Szabadság utca, valamint a Petőfi és az Ady endre utca vonalában terül el. A többi belterületi szerkezetet a Falusias lakóterület határolja le.

**Helyi védett épület** kategóriába a Szabadság utcában elhelyezkedő Római Katolikus templom kerül.

**Egyéb településrész** a külterület egyéb része.



-  Külterület
-  Ófalu településrész
-  Falusias lakóterület
-  Külterület tájvédelemmel érintett része
-  Patak terület
-  Helyi védett épület





## TÖRTÉNETI TELEPÜLÉSRSZ - ÓFALU



Bakonykúti történeti településrésze a Szabadság utca, Petőfi utca és az Ady Endre utca. A településképet meghatározó régi utcák mentén alapvetően oldalhatáron utcafrontra, vagy annak közelébe épültek az épületek. A telek megközelítése legtöbb esetben a tornácvégi bejárati ajtón, a tömör kerítésen épített nagykapun lehetséges. Az oldalkertben sok helyen nyárikonyha, pince épült. A teljes történeti terület utcafronti kialakítása, épületelrendezése és épülettömege megtartandó a hagyományos falukép miatt.

Az eredeti településkarakterre jellemző földszintes, kivételesen földszint+tetőteres, 3,5-4,5 m épületmagasságú építésmód a jellemző. Az épületek jellemző szélessége 6-7 m közötti. Minden esetben oldalhatáron álló beépítésűek a lakóházak, a melléképületek közül a pajták, színek és állattartó épületek a lakóépület mögé épültek.









## ÁTALAKULÓ TELEPÜLÉSRÉSZ

A Jókai utca, a Gagarin utca és a Forrás utca a falu újonnan kialakuló utcái, melyek a különböző építészeti korszakok nyomait viselik. A Jókai utca a '60-as évek kockaházaival épült be, a Gagarin utca házai az utóbbi 20 évben épültek. A Forrás utca beépítése napjainkban történik.







## ÉPÍTÉSZETI ÚTMUTATÓ

# 5

Ahhoz, hogy egy olyan ház épüljön, mely a település képéhez illeszkedik, a közösség számára követendő példaként szolgál, ugyanakkor a tulajdonos igényeit kielégíti, nem szabályozók és tiltások sora kell, hanem feltétlenül építetői és építészeti alázat.

Építető részéről ez azt jelenti, hogy nem akar nagyobb, magasabb, feltűnőbb épületet építeni a környezetében, szomszédságában levő épületeknél. Az építész részéről az alázat azt kell, hogy jelentse, hogy az általa tervezett épület a tervezési programot teljesítse ugyan, de ne a tervező önmegvalósításának tárgya legyen.

Az építészeti útmutatóban szeretnénk segítséget nyújtani építető és építész számára oly módon, hogy bemutatjuk azokat a jó példákat, kívánatos építészeti követelményeket, melyek segíthetik egy olyan épület létrehozását, mely illeszkedik Bakonykúti kialakult, illetve átalakuló településképehez.

Az útmutató településrészenként ismerteti a javaslatokat és kívánatos építészeti kialakításokat.







## Történeti településrész - Ófalu



### Magasság

Az újonnan épülő, vagy átépítendő házak magassága és tömegformálása, az utcafronti homlokzat szélessége illeszkedjen a környező házakhoz. A már megépült épületek magassága átépítés, jelentős felújítás során is megtartandó.



### Tető kialakítás

A tetők kialakítása a környező házakhoz igazodó legyen. Ez a legtöbb esetben hagyományos nyeregtetőt, kontyolt nyeregtetőt jelent. A tetők hajásszöge 35-45 fokos meredekséggel készüljenek, tájolása pedig az utcára merőleges gerincű legyen. Lapostető nem építhető.

Meglévő házak tetőformáját meg kell tartani.

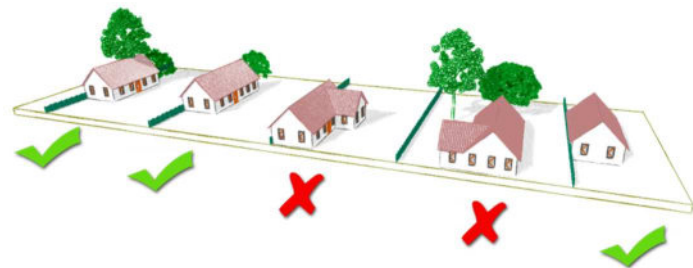




## Telepítés

Az Ófaluban a Szabadság utcában és a Petőfi utcában a házak utcafronti telepítésűek, ettől eltérni nem szabad. Új házak építésekor a környező házak elhelyezéséhez kell igazodni, az épületeket telekhatárra vagy attól legfeljebb 1 m-es csurgótávolságra kell elhelyezni.

Az épület vonala a telekhatárhoz igazodjon.



## Színek

Színválasztáskor javasolt a visszafogottabb, halvány árnyalatok, esetleg paszellszínek használata. Rikító, túlságosan élénk színek használata tilos.





## Falusias lakóterület



### Magasság

Az újonnan épülő, vagy átépítendő házak magassága és tömegformálása, az utcafronti homlokzat szélessége illeszkedjen a környező házakhoz. A már megépült épületek magassága átépítés, jelentős felújítás során is megtartandó.



### Tetőkialakítás

A tetők kialakítása a környező házakhoz igazodó legyen. Ez a legtöbb esetben hagyományos nyeregtetőt, kontyolt nyeregtetőt jelent. A magastetők 35-45 fokos hajlásszöggel készüljenek, az utcára merőleges gerinccel. Lapostetős építése kerülendő.

Meglévő házak tetőformáját meg kell tartani.

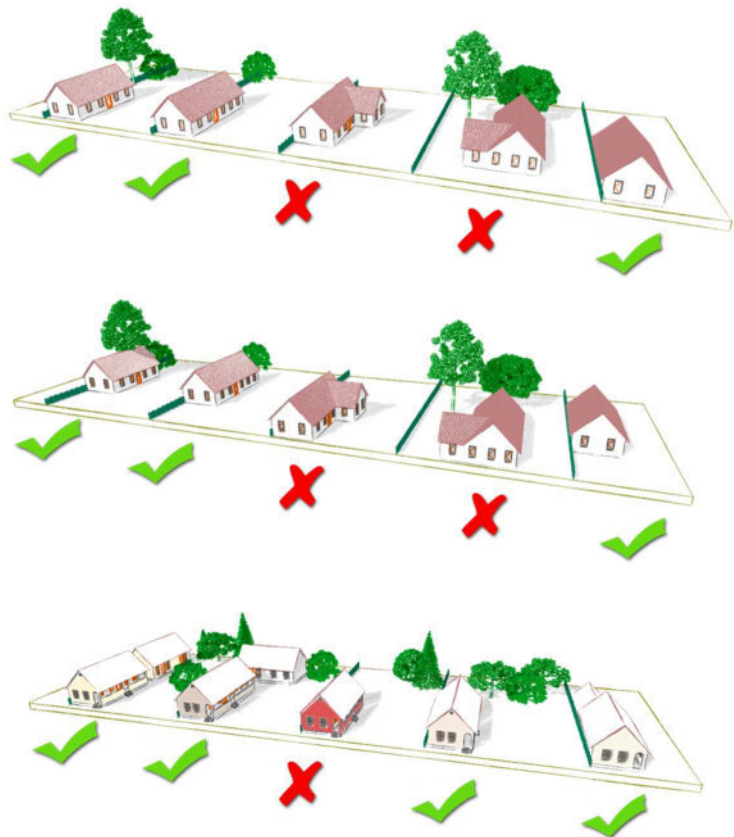




## Telepítés

Új házak építésekor a környező házak elhelyezéséhez kell igazodni.

Az előkert méretét a szomszédos épületekhez igazodóan kell meghatározni.



## Színek

Színválasztáskor javasolt a visszafogottabb, halvány árnyalatok, esetleg pasztellszínek használata. Rikító, túlságosan élénk színek használata tilos.





## KERÍTÉSEK

A település egész területén a kerítések kialakításánál törekedni kell az egyszerű formákra.

Javasolt az áttört kerítés létesítése, de természetes anyagból készült tömör kerítés is építhető.

Az áttört kerítés telek felőli oldalán évelők ültetése megengedett.



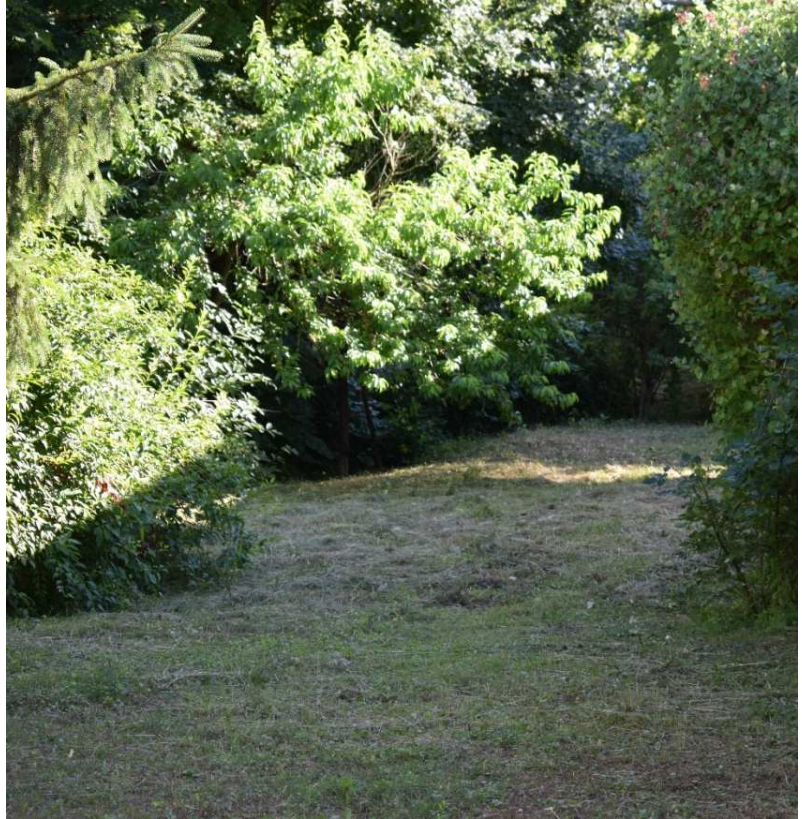


## KERTEK

Az előkertek, oldalkertek és az ingatlanok előtti közterületek gondozottak.

Bakonykútiban is jellemző a háztáji gazdálkodás, ezért a családi házas lakóterület kertjei többnyire haszonnövényekkel beültetettek, gondozottak.

Javasolt őshonos évelő növények ültetése, kerülendő a tájidegen növények telepítése.





## ERKÉLYEK, TORNÁCOK

A településen a tornácok a hagyományos falusi településkép meghatározó elemei. A faluban jellemző épülettípuson az utcafrontra épített ház gyalogos bejárója közvetlenül az utcáról nyílik. A homlokzati ajtók általában üvegezettek. A tornácokat korábban beépítették, azonban a mostani felújításoknál a meglévő tornácok eredeti állapotukban megmaradnak.

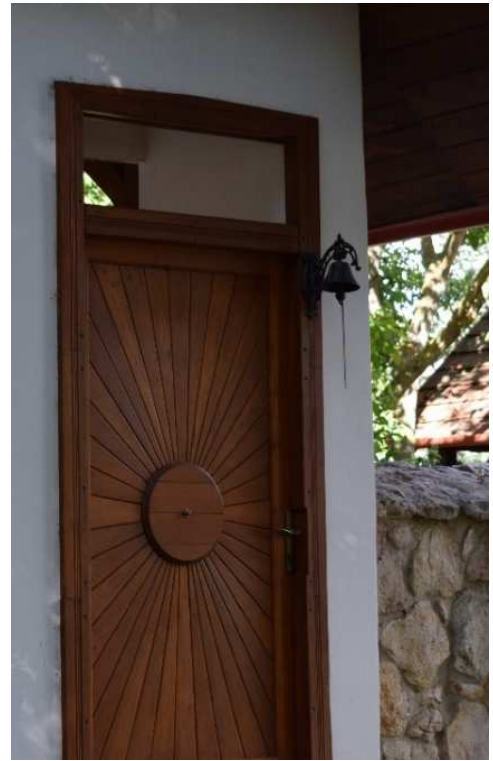
Új épületek is több esetben tornáccal épülnek.





## AJTÓK, ABLAKOK

Bakonykútiban a hagyományos fa, nyílászárók a legelterjedtebbek, a fehér műanyag ajtók és ablakkeretek elvétele megtalálhatóak, de használatukat nem javasoljuk.







## HOMLOKZATKÉPZÉS

Bakonykúti településen a hagyományosan vakolt, egyszerű tagozattal díszített homlozat kialakítás a jellemző.

Az új épületek homlokzati kialakításánál több helyen megtalálható a kő, illetve a téglalburkolat. A homlokzatképzésnél minden esetben a vakolt felületeket, vakolatdíszeket, párkányokat kell előtérbe helyezni, természetes anyagokkal díszítve, kiegészítve.

A homlokzatok kialakításánál kerülni kell a fém és műanyag felületek alkalmazását.





## RÉSZLETEK



Az építészetben is, mint a művészeti ágak mindegyikében a részletek alapvetően meghatározzák, hatással vannak az egész kép, látvány kialakítására. Egyre több igényesen kialakított épületés kerítésrészlet, erkélykialakítás lelhető fel a településen, ezekre a jövőben is érdemes hangsúlyt fektetni.





## MAI PÉLDÁK

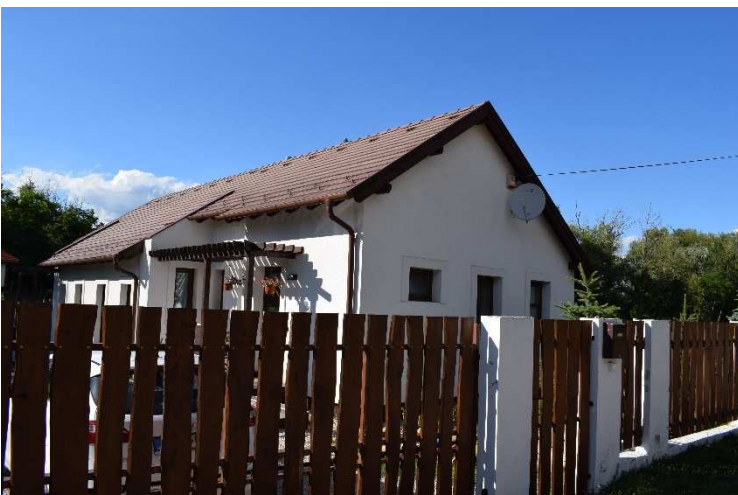
## 6



A mai példák között meg kell említeni a hagyományos parasztházak természetes anyagokkal, igényesen felújított épületeit.

Az új építésű lakóépületek anyaghasználata és formai kialakítása illeszkedik a településen jellemző épülettömeghez és tetőkialakításhoz.

Az épületek színezése jellemzően fehér, de az új házak már visszafogott, pasztell színezésűek.







## UTCÁK, TEREK

# 7

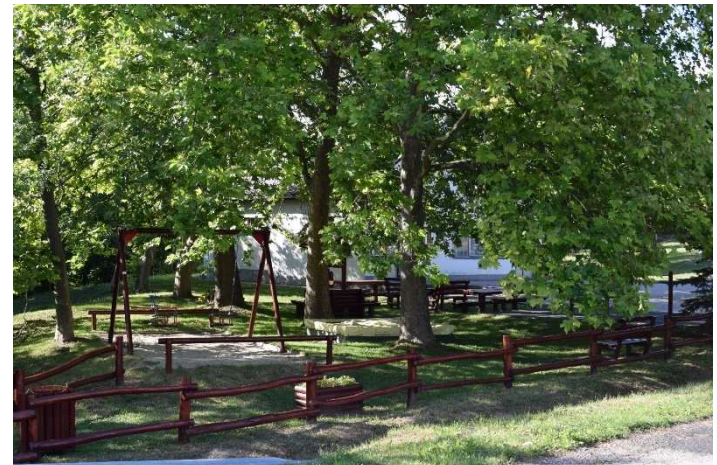


Bakonykútiban a közterületek széles, ligetes területe alapvetően meghatározza a kialakult utcaképet.

Az épületek előtti közterületek növényzettel gazdagon beültetettek. A telepíthető utcai növények a közepes lombkoronájú, lombos vagy örökzöld fa, cserje és alacsony virágos növényzet.

Lédús, bogyós gyümölcsű haszonnövények közterületen illetve közterületre kinyúlóan nem telepíthetők, hogy a járdára ne hullassanak gyümölcsöt.

A közterületen lévő közkutak, utcabútorok, növényzet a településen egységes képet mutatnak. A karbantartásról és védelemről gondoskodni kell.





## HIRDETÉSEK, REKLÁMTÁBLÁK, CÉGÉREK 8



Bakonykúti településen a reklámtáblák, hirdetések egységes anyaghasználatúak. Valamennyi információs tábla és utcanév tábla fából készült, szépen karbantartott. A cégtáblák cégérek, üzlet feliratok esetében is törekedni kell az egységes kialakításra, anyaghasználatra.





## KÉPJEGYZÉK

## 9

A kézikönyvben található képeket a Fehér Vártervező Kft munkatársai készítették.

Ettől eltérő forrású képek az alábbiak:

1. oldal	<a href="http://www.legikep.hu">www.legikep.hu</a> ; <a href="https://www.flickr.com">flickr.com</a>
3. oldal	<a href="http://www.magyar cimerek.hu">www.magyar cimerek.hu</a>
5. oldal	<a href="http://www.legikep.hu">www.legikep.hu</a>
8. oldal	Bakonykúti Önkormányzat
12. oldal	Bakonykúti Önkormányzat
28. oldal	Bakonykúti Önkormányzat
30. oldal	Bakonykúti Önkormányzat



## IMPRESSZUM

---

10

### BAKONYKÚTI KÖZSÉG ÖNKORMÁNYZATA

Bakonykúti honlapcíme: [www.bakonykuti.hu](http://www.bakonykuti.hu)

Bakonykúti emailcíme: [bakonykuti@vivamail.hu](mailto:bakonykuti@vivamail.hu)

Bakonykúti postai címe: Bakonykúti, Szabadság utca 41., 8046

Telefon: 22/595-001

Polgármester: Marics József

Polgármester emailcíme: [bakonykuti@vivamail.hu](mailto:bakonykuti@vivamail.hu)

Főpítész: Tarkó Edit

Főépítész emailcíme: [tarko.detti@gmail.com](mailto:tarko.detti@gmail.com)

SZERKESZTETTE: Fehér Vártervező Kft.

SZÖVEG: Marics József, Fehér Vártervező Kft.

FOTÓ: Fehér Vártervező Kft.

GRAFIKAI TERVEZÉS: Fehér Vártervező Kft.

Bakonykúti, 2017. augusztus